

Εθνική Τράπεζα

Μικρομεσαίες Επιχειρήσεις: Έρευνα Συγκυρίας

Ιούλιος 2012



Παύλος Μυλωνάς

*Γενικός Διευθυντής Στρατηγικής
και Δραστηριοτήτων Εξωτερικού
Chief Economist*

Ανδρέας Αθανασόπουλος

*Γενικός Διευθυντής Λιανικής
Τραπεζικής*

Σκοπός έρευνας

- ☑ Αν και οι ΜμΕ (με κύκλο εργασιών μέχρι €10 εκατ.) αποτελούν ένα **νευραλγικό κομμάτι του ελληνικού τομέα επιχειρήσεων**, οι γνώσεις μας για τη διάρθρωση και τη δυναμική τους είναι περιορισμένες.
- ☑ Το εγχείρημα της ΕΤΕ στοχεύει να καλύψει μέρος αυτού του κενού. Η έρευνα θα διενεργείται δύο φορές το χρόνο σε δείγμα σχεδόν 1.000 εταιρειών και βασίζεται στα **πρότυπα των εναρμονισμένων ερωτηματολογίων της Ευρωπαϊκής Επιτροπής και του ΟΟΣΑ**.
- ☑ Κύριος **σκοπός αυτής της πρωτοβουλίας** είναι η διαχρονική παρακολούθηση της κατάστασης και των αναγκών των ΜμΕ ώστε σταδιακά να αποκτήσουμε μια ολοκληρωμένη εικόνα της πορείας τους.
- ☑ Η συστηματική απεικόνιση της συμπεριφοράς των ΜμΕ, σε συνδυασμό με την κατασκευή για πρώτη φορά **δείκτη εμπιστοσύνης για τις ελληνικές ΜμΕ**, θα μας επιτρέψει να αποτυπώσουμε τις σημαντικές μεταβολές που διενεργούνται στη σχετική θέση των ΜμΕ στον εταιρικό τομέα, ενώ παράλληλα θα αποτελέσει εργαλείο σύγκρισης με αντίστοιχες επιχειρήσεις στην Ευρώπη.
- ☑ Σε αυτή τη φάση της έρευνας, η διαστρωματική σύγκριση των δεικτών προσφέρει χρήσιμα συμπεράσματα όσον αφορά τις **δυνατότητες ανάπτυξης**, τις **εγγενείς προκλήσεις** των ΜμΕ καθώς και τις ενδεδειγμένες **κατευθύνσεις πολιτικής**.

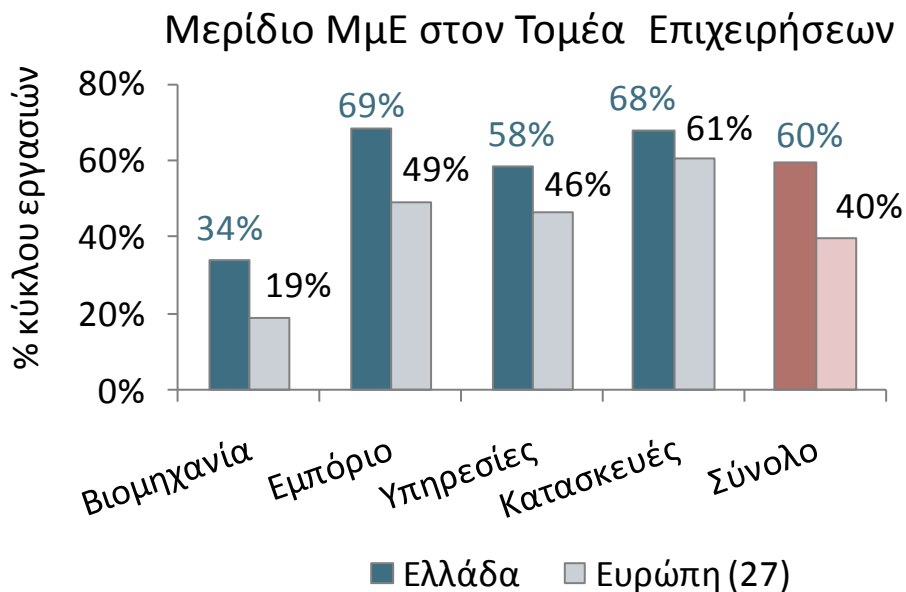
Τοποθέτηση των ΜμΕ στην αγορά

Μελέτη της ΕΤΕ

Σύνοψη συμπερασμάτων και προοπτικές

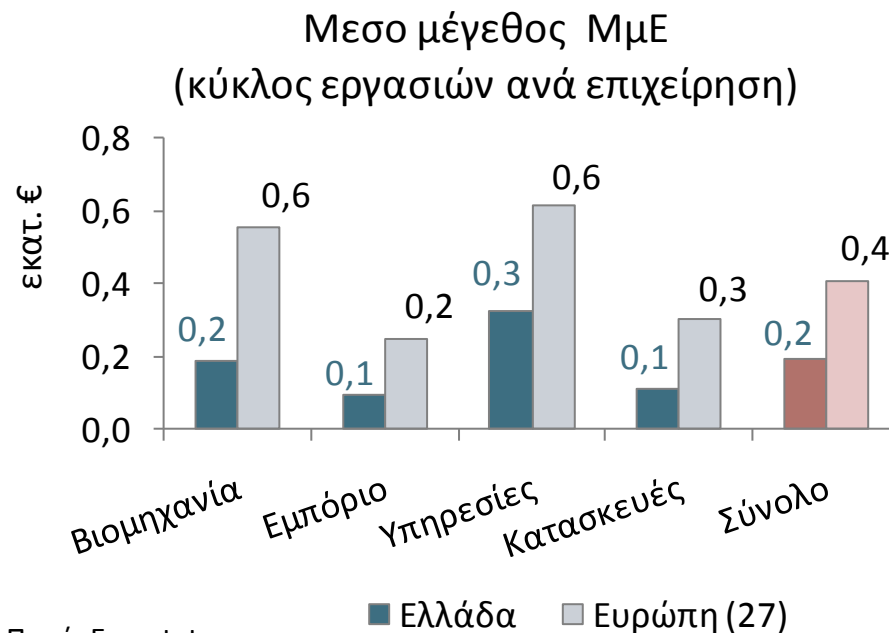
Οι ΜμΕ σε Ελλάδα και Ευρώπη

Ο τομέας επιχειρήσεων στην Ελλάδα είναι έντονα κατακερματισμένος...



Πηγή: Eurostat

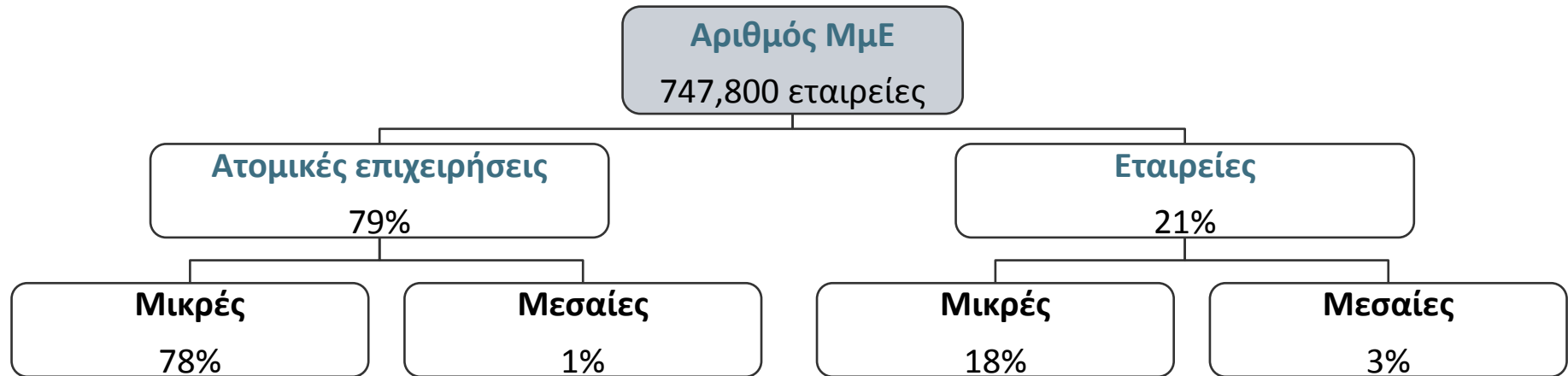
... καθώς κυριαρχείται από πολύ μικρές επιχειρήσεις



Πηγή: Eurostat

Ο χάρτης των ΜμΕ: Εταιρείες και ατομικές επιχειρήσεις

Οι σχεδόν 750.000 ΜμΕ στην Ελλάδα συνεισφέρουν ετησίως κύκλο εργασιών της τάξης των €150 δις (το ½ αυτού παράγεται από εταιρείες μεσαίου μεγέθους)



Τα θεμελιώδη μεγέθη και οι βασικοί χρηματοοικονομικοί δείκτες

Οι μικρές εταιρείες παρουσιάζουν εντονότερα χρηματοοικονομικά προβλήματα...

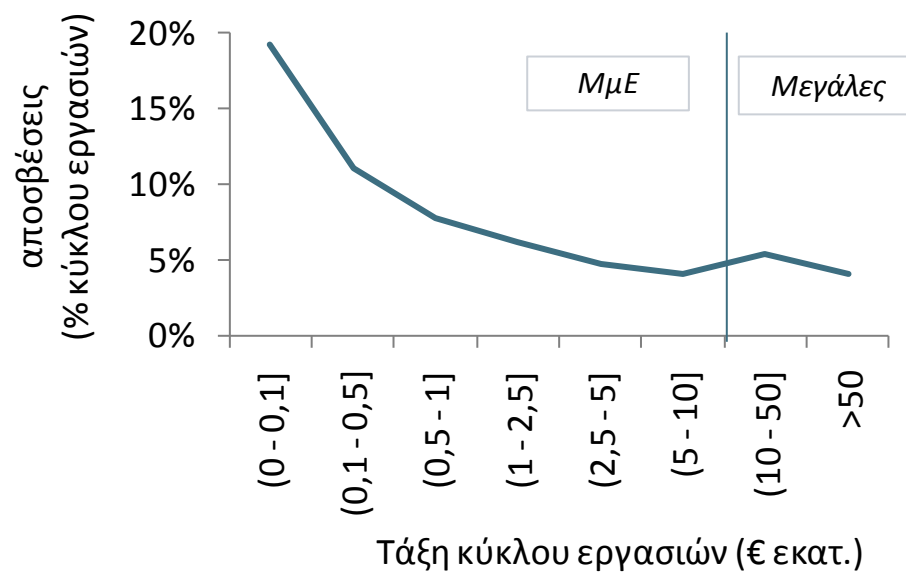
Χρημ/κοί δείκτες 2010 ανά τάξη μεγέθους εταιρειών

	Μικρές	Μεσαίες	Μεγάλες
ROE	-5,9%	-2,5%	-3,4%
ROA	-2,8%	-1,1%	-1,1%
Περ. Καθ. Κέρδους	-13,6%	-2,0%	-1,7%
Περ. Λειτ. Κέρδους	7,5%	6,2%	5,1%
Ξένα/Ίδια Κεφάλαια	1,11	1,27	2,11
Δάνεια/Πωλήσεις	150%	59%	68%
Κάλυψη Τόκων	-0,9	0,6	-0,1
Ταχύτ. Κυκλοφ. Ενεργ.	0,21	0,57	0,70
Γενική Ρευστότητα	1,23	1,32	1,17
Απαιτήσεις/Πωλήσεις	98%	53%	41%
Εμπορ. Κύκλος (μήνες)	9,1	4,6	3,9

Πηγή: ICAP

... κυρίως λόγω σημαντικών αντιοικονομιών κλίμακας

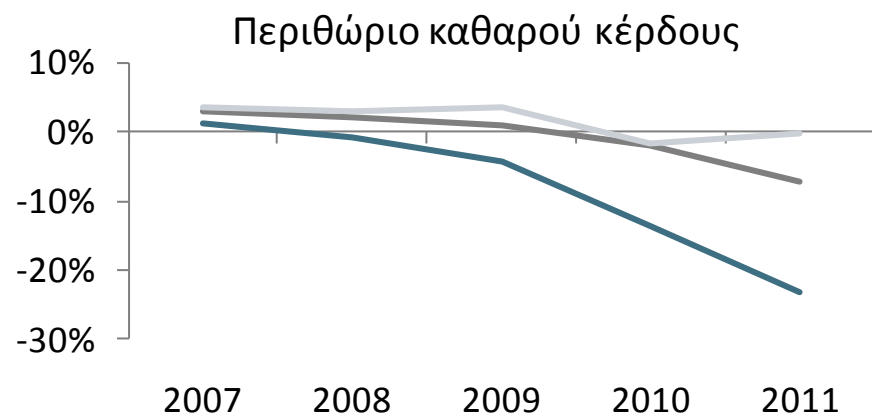
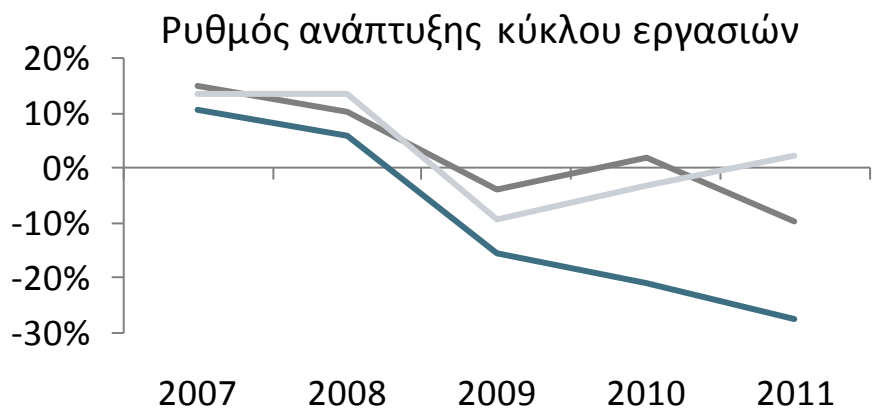
Δαπάνες αποσβέσεων ανά τάξη μεγέθους εταιρειών



Πηγή: ICAP (Μ.Ο. 2008-2010)

Η πορεία τα τελευταία χρόνια και μια σύγκριση με τις ευρωπαϊκές ΜμΕ

Οι μικρές εταιρείες σημείωσαν εντονότερη πτώση τα τελευταία χρόνια



Πηγή: ICAP

— Μικρές — Μεσαίες — Μεγάλες

Οι ευρωπαϊκές ΜμΕ είναι πιο κερδοφόρες και πιο αποτελεσματικές σε σχέση με τις ελληνικές

Χρημ/κοί δείκτες ΜμΕ 2010

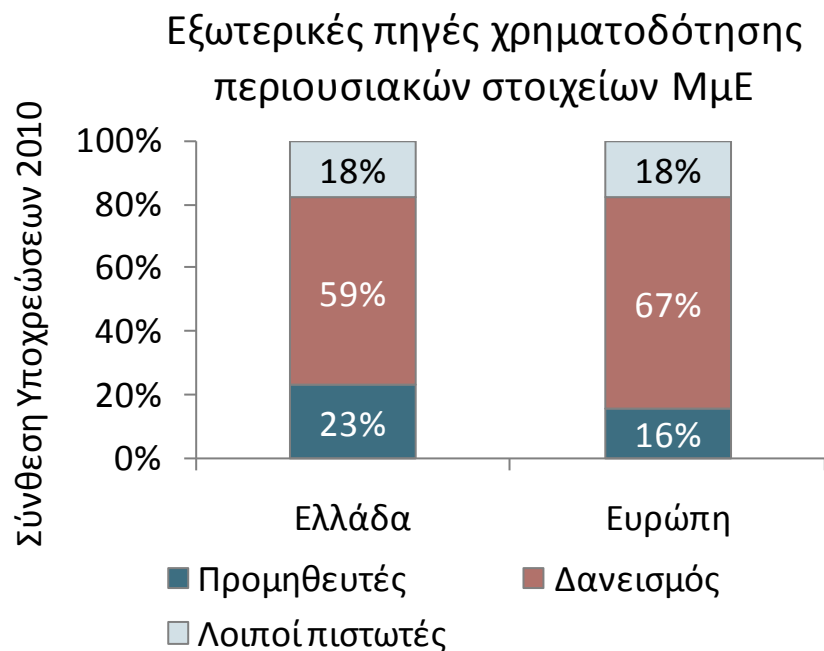
	Ελλάδα	Ευρώπη
ROE	-3,4%	8,3%
ROA	-1,5%	3,6%
Περ. Καθ. Κέρδους	-3,2%	4,8%
Περ. Λειτ. Κέρδους	6,3%	4,4%
Ξένα/Ιδια Κεφάλαια	1,23	1,25
Δάνεια/Πωλήσεις	69%	46%
Κάλυψη Τόκων	0,3	2,7
Ταχύτ. Κυκλοφ. Ενεργ.	0,47	0,61
Γενική Ρευστότητα	1,29	1,57
Απαιτήσεις/Πωλήσεις	58%	40%
Εμπορ. Κύκλος (μήνες)	5,2	5,1

Πηγή: ICAP, BACH

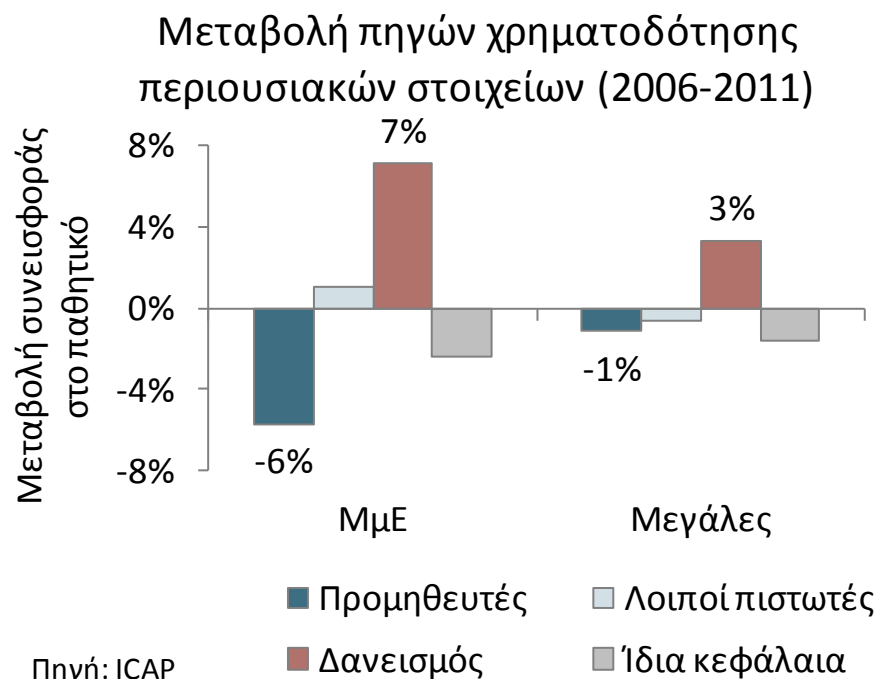
Το συναλλακτικό κύκλωμα των ΜμΕ

Καθώς οι πιστώσεις από προμηθευτές αποτελούν σημαντική πηγή χρηματοδότησης για τις ελληνικές ΜμΕ...

... ο περιορισμός της παροχής πιστώσεων από προμηθευτές και η δυσκολία εύρεσης ιδίων κεφαλαίων δημιουργούν σημαντικό κενό ρευστότητας



Πηγή: ICAP, BACH



Πηγή: ICAP

Τοποθέτηση των ΜμΕ στην αγορά

Μελέτη της ΕΤΕ

Σύνοψη συμπερασμάτων και προοπτικές

Μεθοδολογία Μελέτης

- Στοχεύοντας στην παρακολούθηση της κατάστασης και των αναγκών των ΜμΕ, διενεργήθηκε έρευνα που αποτυπώνει τη συμπεριφορά και τις στρατηγικές τους, ενώ παράλληλα κατασκευάστηκε για πρώτη φορά δείκτης εμπιστοσύνης για τις ελληνικές ΜμΕ.
- Η μεθοδολογία της έρευνας βασίζεται στα πρότυπα της Ευρωπαϊκής Επιτροπής και του ΟΟΣΑ, έτσι ώστε (i) να επιτυγχάνεται η υψηλότερη δυνατή αξιοπιστία και (ii) να διασφαλίζεται η συγκρισιμότητα με δείκτες για το σύνολο της οικονομίας στην Ελλάδα και στην Ευρώπη.
- Μέσω διαστρωματικής δειγματοληψίας, επιλέχθηκαν 960 εταιρείες βάσει μεγέθους και κλάδου.
- Η στάθμιση έγινε βάσει της συμμετοχής κάθε υποκατηγορίας στο συνολικό κύκλο εργασιών.
- Η έρευνα θα διενεργείται κάθε εξάμηνο ώστε να καταγράφει τη διαχρονική πορεία των ΜμΕ.

Κατανομή αριθμού εταιρειών δείγματος

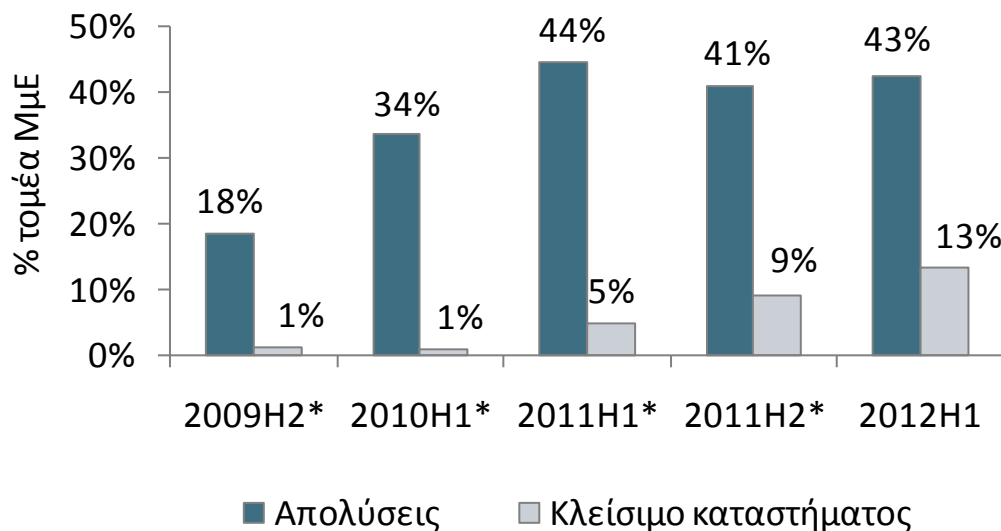
Τάξη κύκλου εργασιών (€ εκατ.)	Βιομηχανία	Εμπόριο	Υπηρεσίες	Κατασκευές	ΣΥΝΟΛΟ
(0 - 0,1]	40	40	40	40	160
(0,1 - 0,5]	40	40	40	40	160
(0,5 - 1]	40	40	40	40	160
(1 - 2,5]	40	40	40	40	160
(2,5 - 5]	40	40	40	40	160
(5 – 10]	40	40	40	40	160
ΣΥΝΟΛΟ	240	240	240	240	960

Η επίδραση της κρίσης

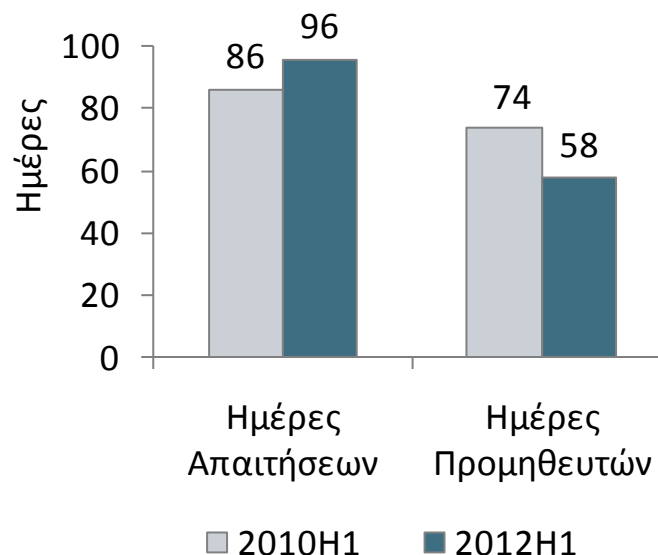
Οι επιχειρήσεις στρέφονται σταδιακά σε διαρθρωτικά μέτρα έναντι της κρίσης

Η έλλειψη ρευστότητας αποτελεί σημαντικό πρόβλημα για το 40% των ΜμΕ
(με τη χρονική απόκλιση μεταξύ είσπραξης απαιτήσεων και πληρωμής προμηθευτών να έχει αυξηθεί κατά 1 μήνα την τελευταία διετία)

Ενέργειες αντιμετώπισης της κρίσης

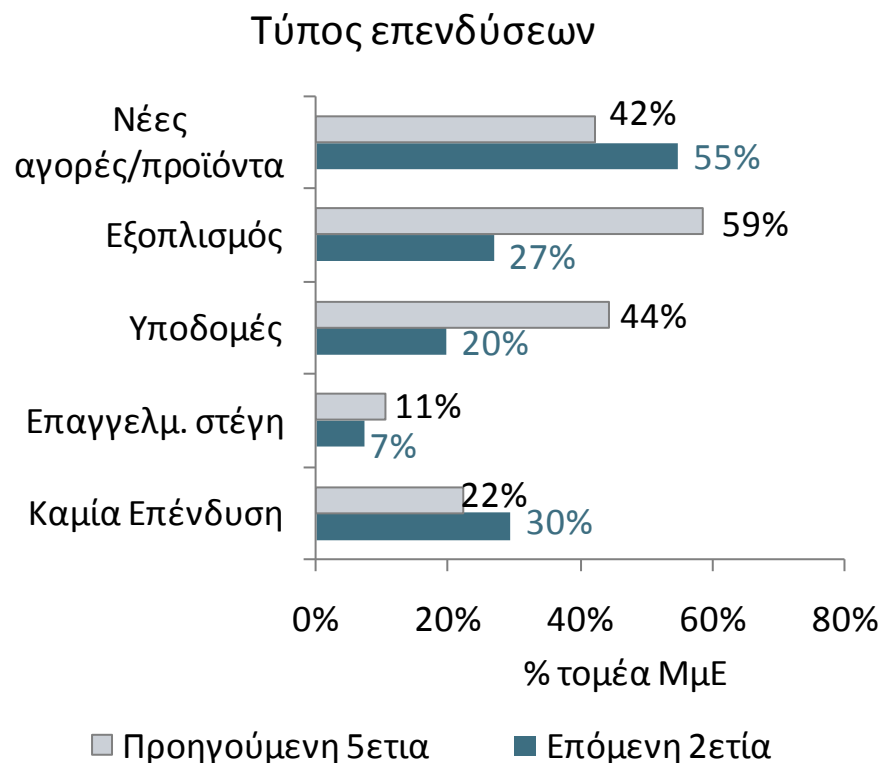


Ρευστότητα

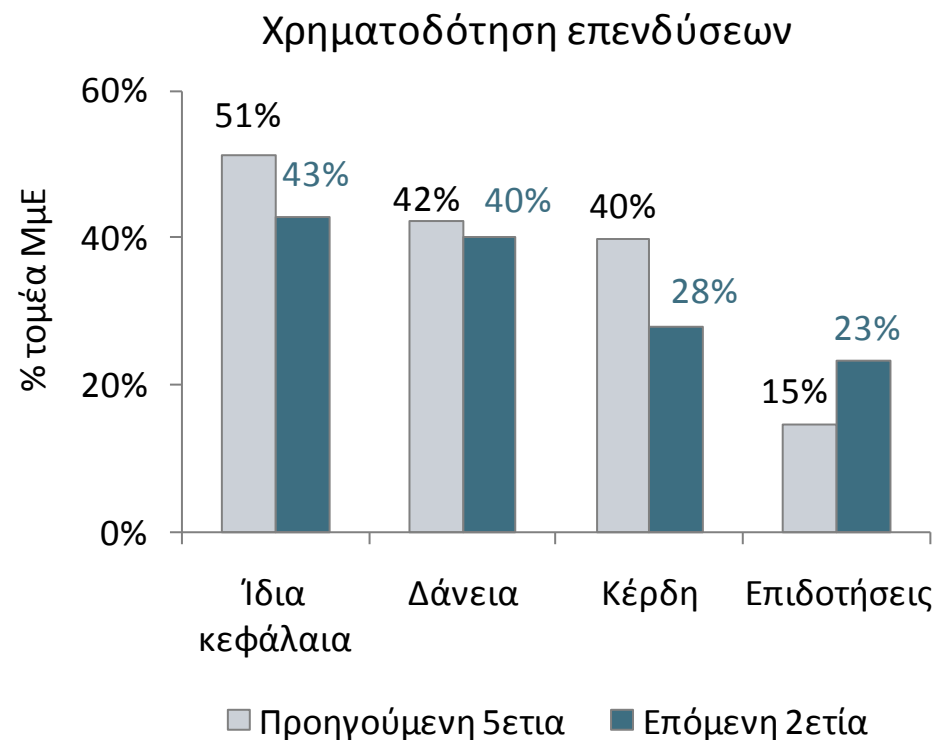


Επενδύσεις και στρατηγικές επιλογές

Παρατηρείται στροφή των επενδύσεων προς νέες αγορές και καινοτομικά προϊόντα

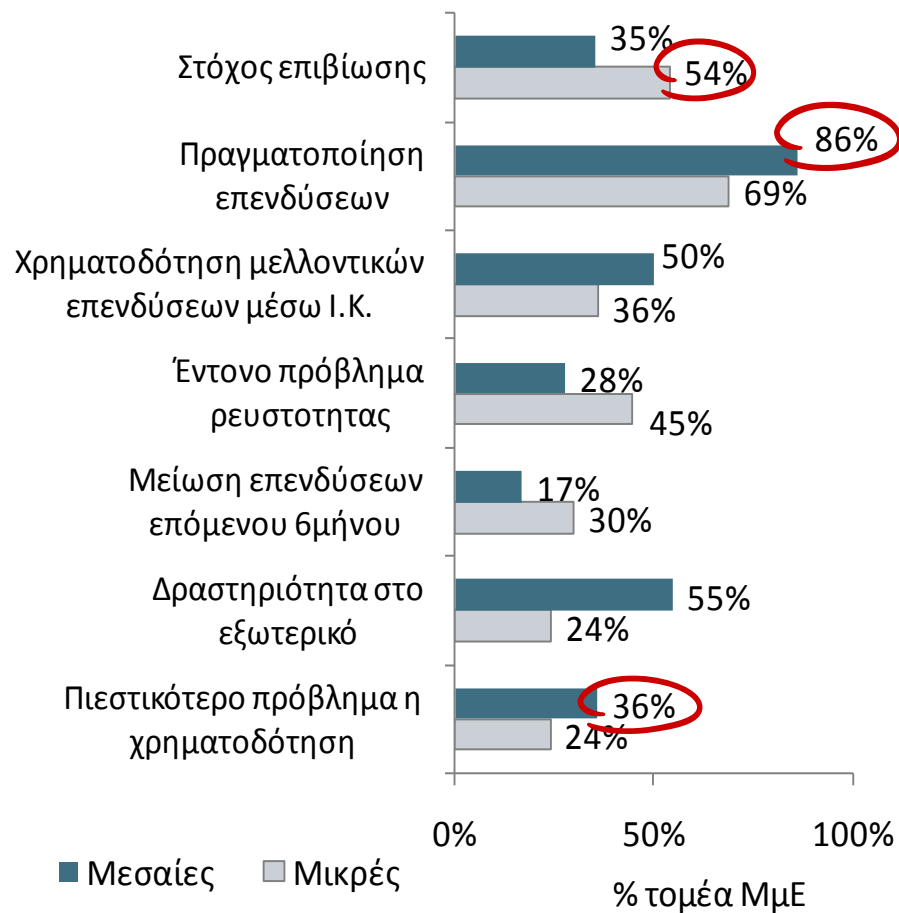


Ίδια κεφάλαια και κέρδη περιορίζονται ως πηγές χρηματοδότησης – σημαντική στήριξη από επιδοτήσεις και δανεισμό



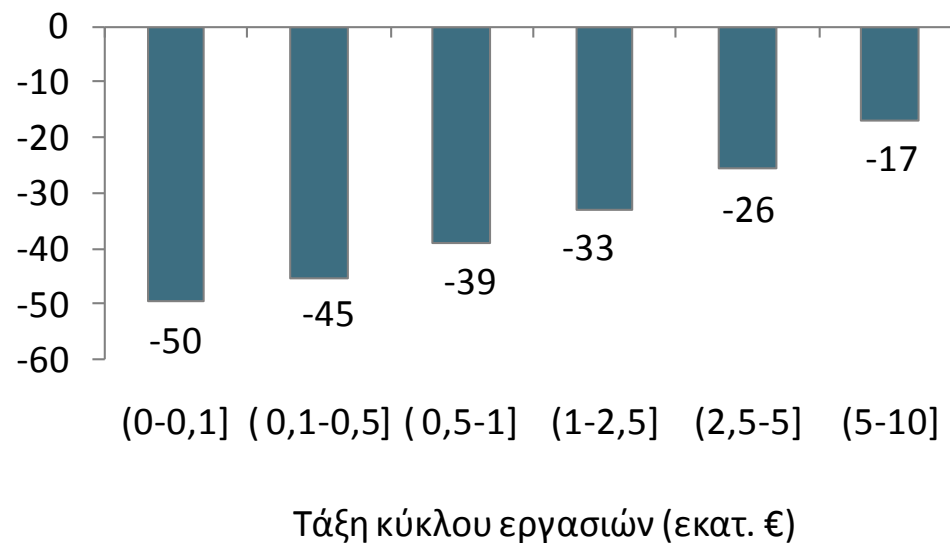
Διαφοροποιήσεις ανά μέγεθος

Επίδραση μεγέθους στην κατάσταση των εταιρειών



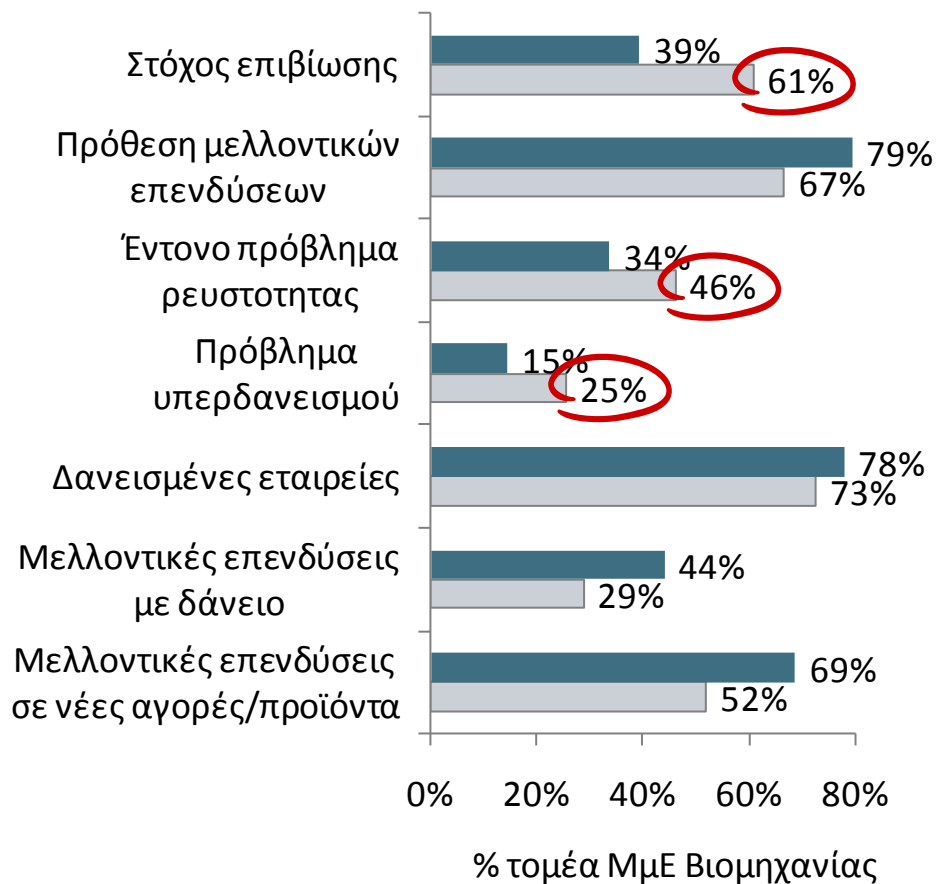
- Ο δείκτης εμπιστοσύνης αποτυπώνει την πιο ευάλωτη θέση των μικρών επιχειρήσεων.
- Οι μεσαίες επιχειρήσεις εντοπίζουν ως βασικό τους πρόβλημα την τρέχουσα περίοδο την πρόσβαση σε κεφάλαια (κυρίως λόγω υψηλότερων επενδυτικών αναγκών).

Δείκτης Εμπιστοσύνης



Διαφοροποιήσεις ανά κλάδο: Βιομηχανία

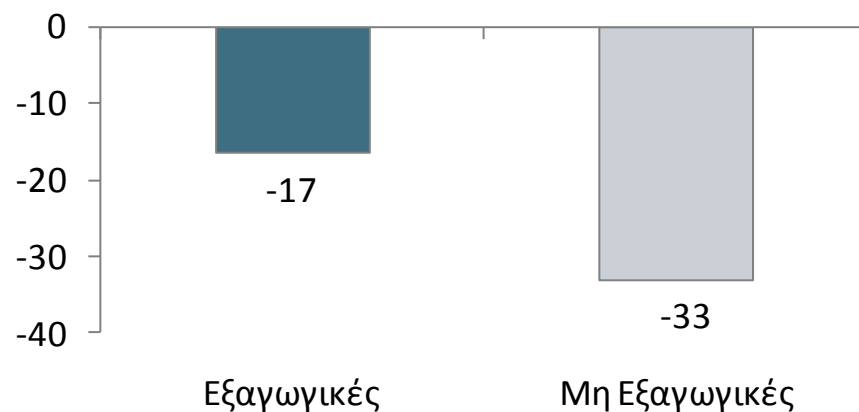
Επίδραση εξαγωγικής δραστηριότητας
στη βιομηχανία



■ Εξαγωγικές ■ Μη Εξαγωγικές

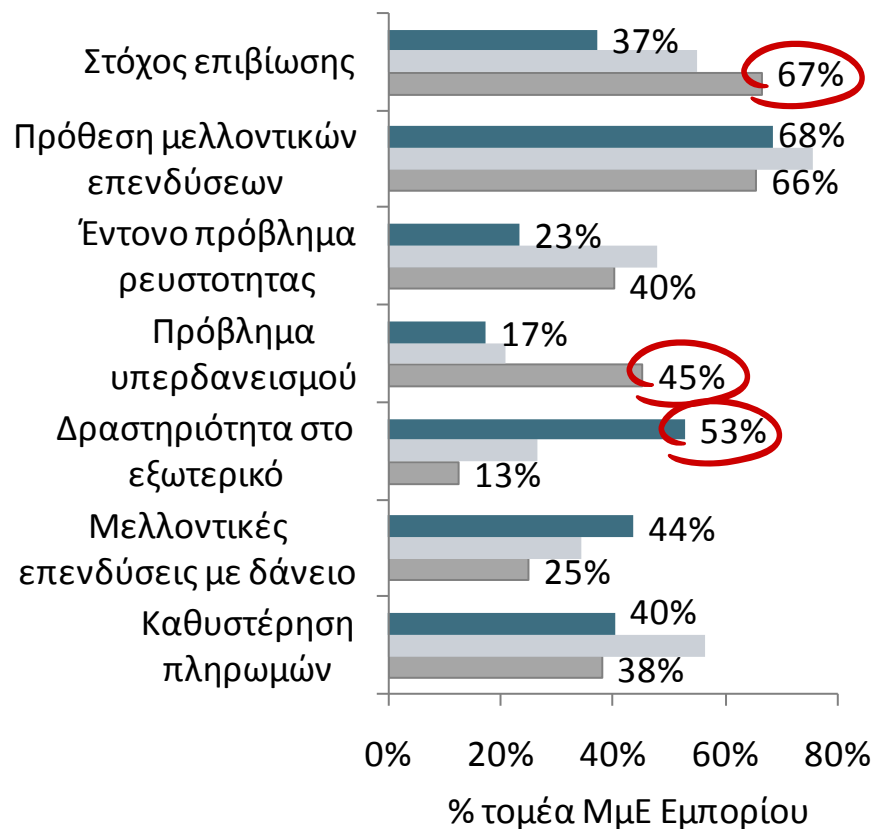
- Η βιομηχανία είναι ο κλάδος με τον πιο αναπτυξιακό στόχο.
- Η θετική αυτή εικόνα κρύβει έναν κλάδο δύο ταχυτήτων:
 - ✓ τις εξαγωγικές και
 - ✓ τις μη εξαγωγικές βιομηχανίες.

Δείκτης Εμπιστοσύνης Βιομηχανίας



Διαφοροποιήσεις ανά κλάδο: Εμπόριο

Διαφορές ανά μορφή εμπορίου

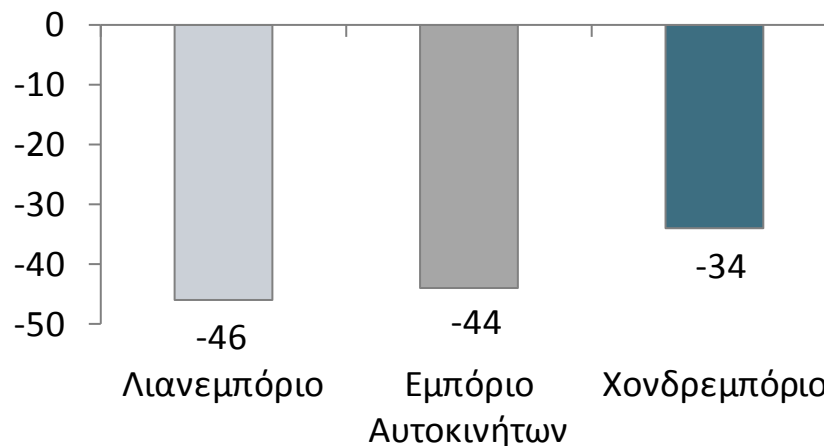


■ Χονδρεμπόριο ■ Λιανεμπόριο ■ Εμπόριο Αυτοκινήτων

- Ο κλάδος του εμπορίου εμφανίζεται σημαντικά ανομοιογενής:

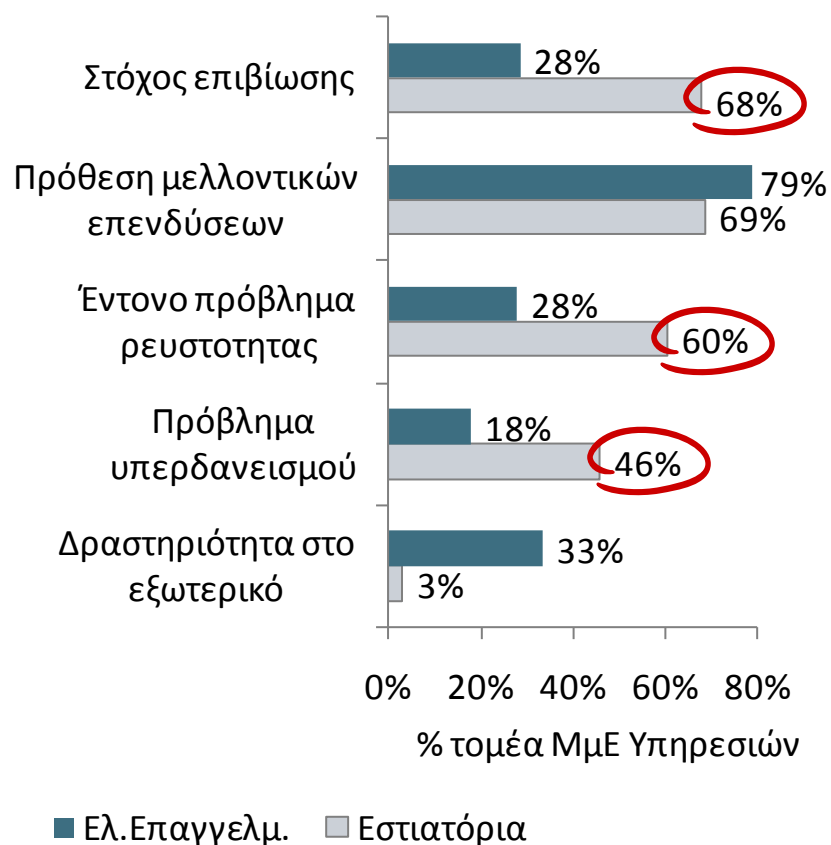
- ✓ Το χονδρεμπόριο βρίσκεται σε σχετικά ευνοϊκή θέση
- ✓ Το λιανικό εμπόριο πλήττεται όσον αφορά τη ρευστότητα και ζήτηση
- ✓ Το εμπόριο αυτοκινήτων εμφανίζεται υπερδανεισμένο

Δείκτης Εμπιστοσύνης Εμπορίου



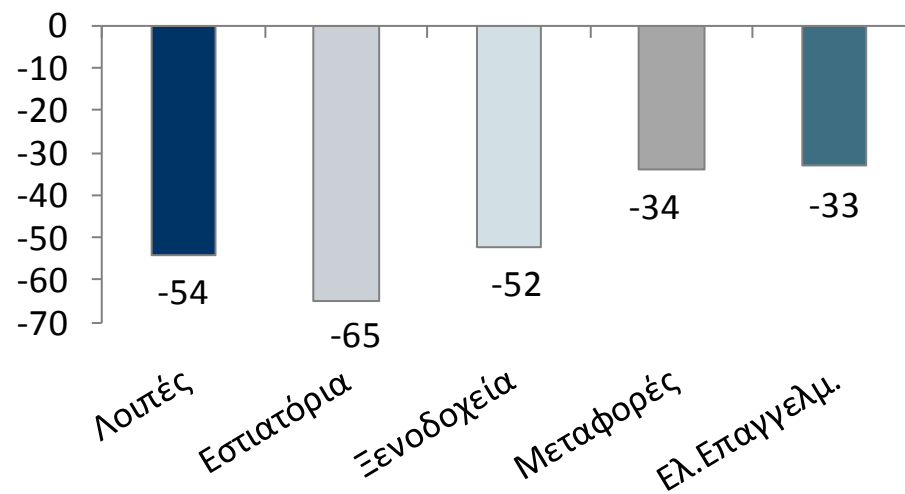
Διαφοροποιήσεις ανά κλάδο: Υπηρεσίες

Διαφορές ανά τομέα υπηρεσιών



- Μέσα στον κλάδο των υπηρεσιών, ξεχωρίζουν δύο τομείς:
 - ✓ Οι ελεύθεροι επαγγελματίες είναι ο μόνος τομέας που διατηρεί στόχο ανάπτυξης στις αρχές του 2012.
 - ✓ Ο τομέας των εστιατορίων αντιμετωπίζει έντονα προβλήματα υπερδανεισμού και ρευστότητας

Δείκτης Εμπιστοσύνης Υπηρεσιών

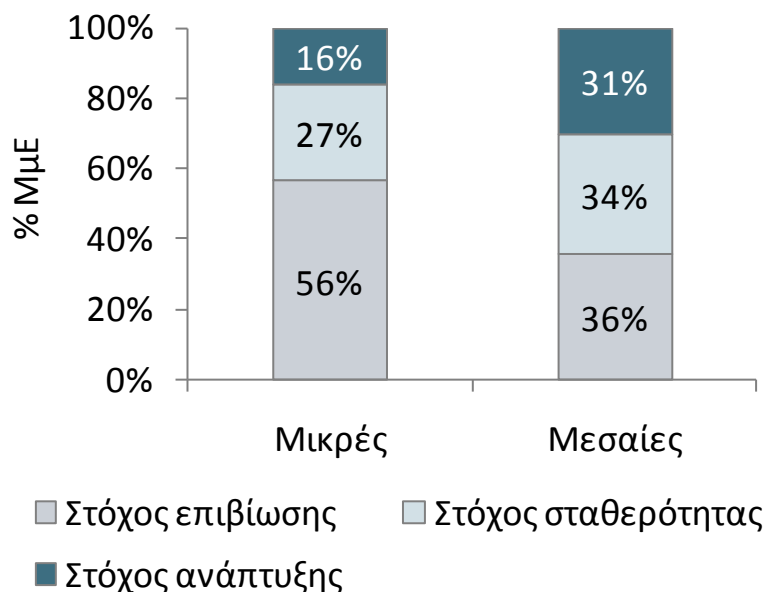


Οι ΜμΕ με αναπτυξιακή προοπτική: Εκτιμήσεις βάσει υποδείγματος διακριτής επιλογής

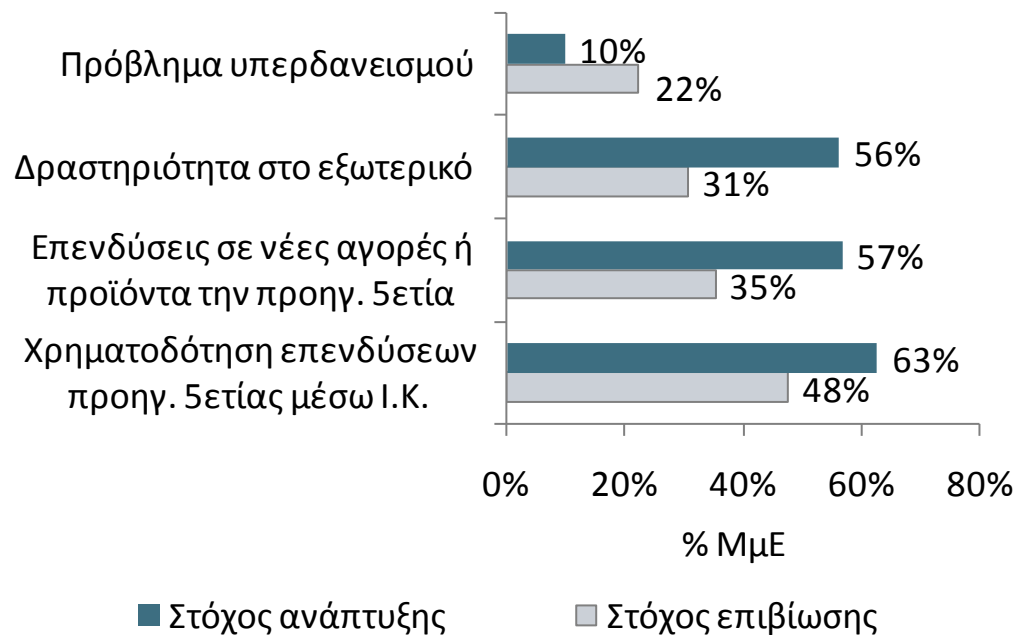
Οι κρίσιμοι παράγοντες που ξεχωρίζουν τις εταιρείες με αναπτυξιακή προοπτική είναι το μέγεθος της επιχείρησης...

... και η σημαντική συμμετοχή των ιδίων κεφαλαίων στη χρηματοδότηση επενδύσεων (συνεπώς η χαμηλή μόχλευση)

Επίδραση του μεγέθους στο στόχο της επιχείρησης



Παράγοντες που οδήγησαν σε στόχο ανάπτυξης



Τοποθέτηση των ΜμΕ στην αγορά

Μελέτη της ΕΤΕ

Σύνοψη συμπερασμάτων και προοπτικές

Σύνοψη συμπερασμάτων

- ☑ Οι πολύ μικρές και μικρές επιχειρήσεις στην Ελλάδα, έχουν **μεγαλύτερο μερίδιο συμμετοχής** στην οικονομία σε σχέση με τις αντίστοιχες στην Ευρώπη. Τα τελευταία χρόνια όμως παρατηρούμε μία τάση συγκέντρωσης από πολύ μικρές προς μικρές επιχειρήσεις.

- ☑ Τα **προβλήματα ρευστότητας** των μικρών επιχειρήσεων είναι περισσότερο αποτέλεσμα της ανατροπής του κλασσικού υποδείγματος του συναλλακτικού κυκλώματος στην Ελλάδα, παρά διαταραχών στη δανειακή χρηματοδότηση η οποία είναι σταθερή. Δηλαδή, αυτό που κυρίως παρατηρείται είναι (i) ξαφνική μείωση των ημερών πίστωσης από προμηθευτές και (ii) ταυτόχρονα αύξηση των ημερών πίστωσης προς πελάτες.

- ☑ Η **κερδοφορία** των μικρών επιχειρήσεων πιέζεται ιδιαίτερα κατά την περίοδο της κρίσης από το γεγονός ότι έχουν υψηλά σταθερά κόστη ενώ οι πωλήσεις τους έχουν μειωθεί (λόγω ζήτησης αλλά και της αδυναμίας τους να ακολουθήσουν ανταγωνιστική τιμολογιακή πολιτική). Η λύση είναι να κινηθούμε από τις κλασσικές μονοπρόσωπες επιχειρηματικές μορφές προς πιο οργανωμένα και σύνθετα νομικά σχήματα. Μόνο η συγκέντρωση των επιχειρήσεων σε σχετικά μεγαλύτερα σχήματα μπορεί να μειώσει το λειτουργικό κόστος – δημιουργώντας (i) οικονομίες κλίμακας αλλά και (ii) οικονομίες προσβάσεων σε προμηθευτές και σε τράπεζες. Όλες οι προσπάθειες της πολιτείας για ενίσχυση της βιωσιμότητας των μικρών και μεσαίων επιχειρήσεων θα πρέπει να λάβουν υπόψη αυτές τις ιδιαιτερότητες και να παρέχουν κατάλληλα κίνητρα.

Σύνοψη συμπερασμάτων

☑ Κατά την διάρκεια της κρίσης η συμπεριφορά των μικρών και μεσαίων επιχειρήσεων έχει λάβει καταρχήν συμπτωματικά χαρακτηριστικά – μείωση παραγγελιών και δραστηριοτήτων γενικώς και σε δεύτερη φάση δομικά χαρακτηριστικά – μείωση καταστημάτων, μείωση προσωπικού, μετακίνηση σε νέα προϊόντα. Οι δομικές αλλαγές επί του λειτουργικού προτύπου θα πρέπει να συνεχισθούν ώστε να γίνουν οι απαραίτητοι μετασχηματισμοί που θα κάνουν αυτές τις επιχειρήσεις πιο ανταγωνιστικές, ειδικά σε θέματα λειτουργικού κόστους.

☑ Οι πολύ μικρές και μικρές επιχειρήσεις αποτέλεσαν κατά την τελευταία πενταετία **σημαντικούς παράγοντες μικρο-επενδύσεων σε τεχνολογικό εξοπλισμό**. Η επιχειρησιακή απόσβεση αυτών των επενδύσεων ανακόπηκε από την μείωση της ζήτησης και των πωλήσεων και άρα πολλές από αυτές τις επενδύσεις θα αποσβεσθούν σε μεγαλύτερο βάθος χρόνου από το αναμενόμενο. Όταν επιβληθούν και νέες επενδύσεις λόγω συνθηκών αγοράς, θα πρέπει να τεθούν επί τάπητος οι ανάγκες δημιουργίας μεγαλύτερων σχημάτων που θα δικαιολογούν τις επενδύσεις αυτές (τα συνεργατικά σχήματα των κοινών τεχνολογικών επενδύσεων δεν προϋποθέτουν και την πλήρη ενοποίηση των υφισταμένων σχημάτων).

☑ Η οικονομική κρίση έχει επιτείνει την «πόλωση» μεταξύ των χαρακτηριστικών των μικρών και μεσαίων επιχειρήσεων έτσι ώστε κάποιες να κάνουν ενέργειες προσαρμογής στην κρίση ενώ κάποιες άλλες να έχουν κάνει την υπέρβαση ακολουθώντας αναπτυξιακές κατευθύνσεις. Επιχειρήσεις με σημαντική παρουσία εσωτερικών κεφαλαίων από τους μετόχους τους, επιχειρήσεις με επενδύσεις από το παρελθόν αλλά και με πρόθεση επενδύσεων στο μέλλον, επιχειρήσεις με σημαντική συμμετοχή ιδίων κεφαλαίων στις επενδύσεις τους και τέλος επιχειρήσεις με ελεγχόμενο συναλλακτικό κύκλωμα δείχνουν πολύ δυνατά σημάδια αντοχής στην κρίση και υιοθετούν επεκτατική στρατηγική για το μέλλον.

Κατευθύνσεις πολιτικής

☑ Μείωση του λειτουργικού κόστους

- ✓ Οργάνωση των ΜμΕ σε ευρύτερα δίκτυα επιχειρήσεων (clusters) , ώστε να επιτευχθεί επιμερισμός κόστους (cost sharing) σε θέματα προώθησης, έρευνας αλλά και βασικών υποδομών
- ✓ Παροχή κινήτρων για τη δημιουργία συγχωνεύσεων ή άλλων συνεργατικών σχημάτων, ώστε να επιτευχθεί το ελάχιστο μέγεθος για να λειτουργεί μια επιχείρηση αποδοτικά

☑ Ενίσχυση ρευστότητας

- ✓ Αξιοποίηση των διαθέσιμων ευρωπαϊκών μηχανισμών στήριξης (ΕΣΠΑ, ΕΤΕπ) για στοχευμένη παροχή ρευστότητας
- ✓ Δημιουργία ισοδύναμων εργαλείων πιστώσεων όπως οι εγγυητικές επιστολές προς οίκους του εξωτερικού για να διατηρηθεί η δυνατότητα εισαγωγής πρώτων υλών χωρίς την υποχρέωση καταβολής μετρητών

☑ Ενίσχυση πωλήσεων

- ✓ Εξαγωγικός προσανατολισμός των ΜμΕ, κάτι που απαιτεί εκπαίδευση, τεχνογνωσία, διαχείριση κινδύνων και χρηματοδότηση.
- ✓ Σχεδιασμός μιας εθνικής στρατηγικής εξαγωγών, κυρίως μέσω της ανάδειξη ενός αναγνωρίσιμου και αξιόπιστου εθνικού brand

Εθνική Τράπεζα

Μικρομεσαίες Επιχειρήσεις: Έρευνα Συγκυρίας

Ιούλιος 2012

